

# Brannvesenet og kulturhistoriske verdier

Samarbeid  
Kompetanseheving  
Verdibergingsplan

Susanna Björklöf, Oslo brann- og redningsetat  
Anne Bjørke, Bergen brannvesen



Foto: Oslo

# Kulturhistoriske verdier



Foto: Fra bredalsholmen.no Bredalsholmen tørrdokke fra 1876, Kristiansand



Foto: Axel Lindahl, Nasjonalbiblioteket. Vei i Bratland, Suldals kommune, 1880.



Foto: Ove Holst Kulturhistorisk museum, UiO. Spenne fra vikingtid, Østfold.



Foto: Dino Makridis, Sverresborg Trøndelag Folkemuseum. Seilmakerhanske.

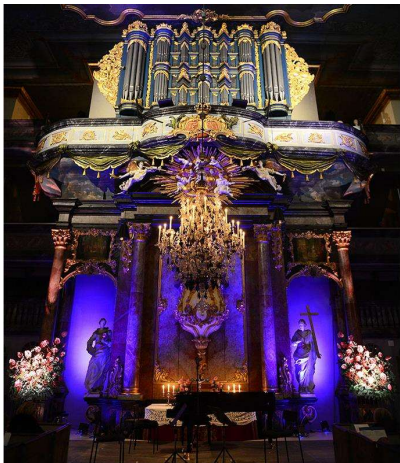


Foto: Vidar Skaar Borgersen. Glogerorgelet i Kongsbergs kirke, 1760-tallet.

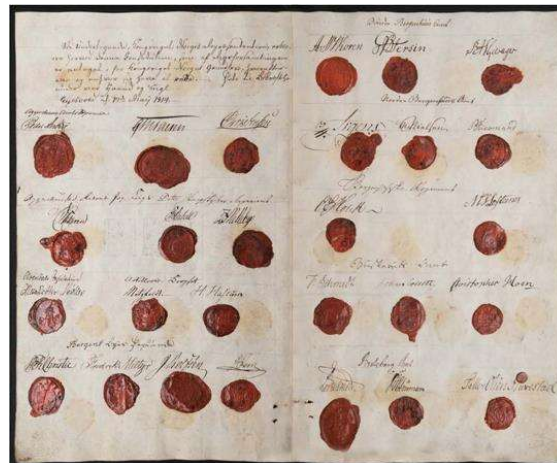


Foto: Fra stortinget.no. Fra dokumentet Grunnloven, 1814



Foto: Lars Møhlum. Regjeringskvartalet i Oslo.



Foto: Frode Larsen, Nasjonalmuseet. Gjenstander fra 1950-tallet, design Grete Prytz-Kittelsen.

# Kulturhistoriske verdier i lovverket

## Brann- og eksplosjonsvernloven

### § 1. Formål

Loven har som formål å verne liv, helse, miljø og materielle verdier mot brann og eksplosjon, mot ulykker med farlig stoff og farlig gods og andre akutte ulykker, samt uønskede tilsiktede hendelser.

## Forskrift om brannforebygging

### § 1. Formål

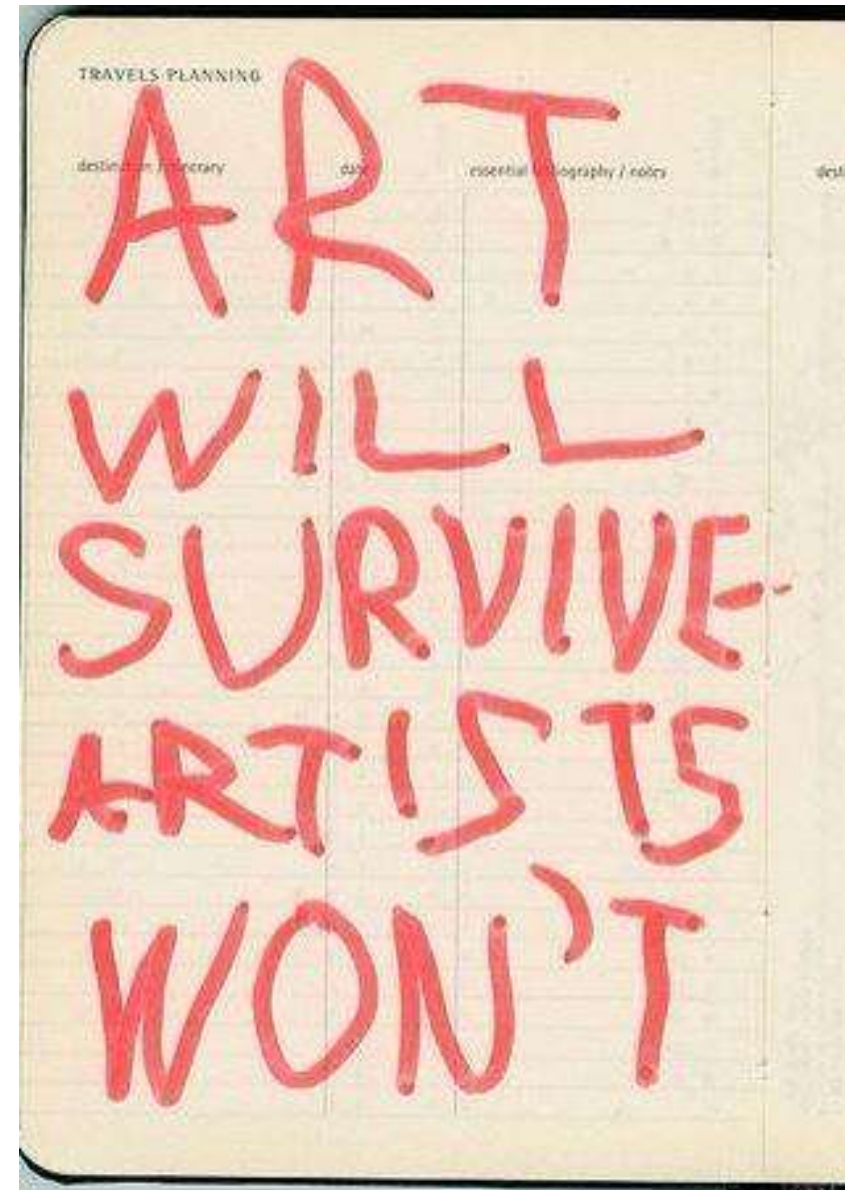
Forskriften skal bidra til å redusere sannsynligheten for brann, og begrense konsekvensene brann kan få for liv, helse, miljø og materielle verdier.



Bilde: Armand Rassenfosse

## Presisering i veiledningen

- Materielle verdier omfatter også verdier som ikke kan erstattes, som for eksempel kulturminner.
- Særskilte brannobjekter deles som tidligere inn i følgende kategorier:
  - a) bygninger og områder hvor brann kan medføre **tap av mange liv**
  - b) bygninger, anlegg, opplag, tunneler og lignende som ved sin beskaffenhet eller den virksomhet som foregår i dem, antas å medføre særlig brannfare eller fare for stor brann, eller hvor brann kan medføre **store samfunnsmessige konsekvenser**
  - c) **viktige kulturhistoriske bygninger og anlegg**



# Verktøykassen

## § 18 Risikobasert tilsyn

Tilsyn etter brann- og eksplosjonsvernloven § 13 skal gjennomføres og prioriteres på bakgrunn av:

- a) risikoen for tap av liv og helse
- b) risikoen for tap av materielle og kulturhistoriske verdier**
- c) risikoen for samfunnsmessige konsekvenser
- d) risikoen for brudd på forebyggende plikter
- e) effekten av tilsyn sammenlignet med andre brannforebyggende tiltak.**



Bilde: Lars Östling

## § 19 Andre tiltak mot brann

Kommunen skal motivere og samarbeide med aktuelle aktører for at de skal bidra til å redusere sannsynligheten for og konsekvensene av brann.

Kommunen skal fremme brannsikkerhet gjennom kommunale og regionale planleggings- og beslutningsprosesser.

Kommunen skal bidra til å innhente og formidle kunnskap om:

- a) hvordan branner starter og sprer seg
- b) kjennetegn ved personer som omkommer eller blir skadet i branner
- c) kjennetegn ved byggverk og bygningsmiljø som blir involvert i branner
- d) hvilke forebyggende og beredskapsmessige tiltak som påvirker forløpet og utfallet av branner**

# Bakgrunn for arbeidet

- Flere alvorlige hendelser siste 10 årene
- FORK – Nasjonalt forum for kriseberedskap og restverdiredning, etablert 2014
- Risikokartlegging av museer
- Befaringer i objekter med kulturhistoriske verdier
- OBRE og BB opplevde behov for bedre hjelpemiddel og økt kompetanse
  - Hva skal vi berge?
  - Hvordan skal vi berge?



Foto: KODE



Foto: Bergens Tidende



Foto: Nord-Trøndelag Motorhistorisk Forening



Foto: Erik Børseth



Foto: Vidar Heitkøter/GD

Brann i Dombås kyrkje



Foto: AP

# Samarbeid

- Internt i eget brannvesen
- Mellom brannvesen
- Mellom brannvesen og Finans Norge Forsikring (FNF)
- Mellom brannvesen og kulturinstitusjoner
  - Beredskapssamarbeid med museum, arkiv og andre
  - Kirkelig arbeidsgiverorganisasjon
  - Tverrinstitusjonelt forum
  - Internasjonale kontaktpunkt



Foto: Oslo brann- og redningsetat

# Regionale beredskapsgrupper

- Gjensidig avtale mellom institusjoner om hjelp i en akutt fase etter en alvorlig hendelse
  - Kompetanseheving
  - Hordaland og Oslo/Akershus
  - Andre?
- Deltagere er for eksempel:
    - Museer
    - Kirker
    - Arkiv
    - Andre institusjoner som forvalter store kulturhistoriske verdier





# KKOA

KKOA er en forkortelse for Kriseressurssamarbeid for kulturinstitusjoner i Oslo og Akershus. KKOA er etablert av og for institusjoner som forvalter materielle kulturverdier og Oslo Brann- og redningsetat (OBRE).



## Organisering

KKOA driftes av en arbeidsgruppe med representanter fra medlemsinstitusjonene.

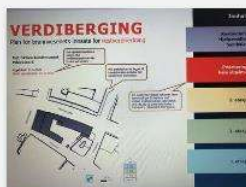
[Les mer her](#)



## Samarbeidsavtale og medlemmer

Medlemskap i KKOA baseres på en gjensidig samarbeidsavtale om at deltakende institusjoner har en intensjon om å yte og ta imot bistand fra hverandre ved ulykker og andre uønskete hendelser.

[Les mer her](#)



## Ressursliste, rutiner, maler og skjemaer

KKOA arbeider med tilrettelegging for beredskapsplanlegging og håndtering av akutte hendelser.

[Les mer her](#)



## Arrangementer

I løpet av et år har KKOA ulike arrangementer for både medlemmer og ikke-medlemmer.

[Les mer her](#)



## Dokumenter fra avholdte arrangementer

Her finner du informasjon og dokumenter fra avholdte arrangementer.

[Les mer her](#)

# Beredskapsgruppe Vestland

- Startet etter flere alvorlige hendelser
- Koordineres av Bevaringstenestene – felles tjenester for museene i Vestland fylke
- Signert kontrakt om gjensidig beredskap
- Mål om årlig seminar
- Alle institusjonene har kjøpt beredskapskasser
- Mål at alle institusjonene skal lage Verdibergingsplan
- Adresselister
  - Oppdateres årlig
  - Kontakt kan koordineres via vaktrom



Foto: Bevaringstenestene, MUHO

# Undervisning i RVR Kulturhistoriske verdier



**BRANNVESENET**



Foto: Bergen brannvesen

# Undervisning i RVR - kulturhistoriske verdier

- Utviklingen av undervisningsopplegget har vært et samarbeid mellom Bergen brannvesen og Brann- og redningsetaten i Oslo
- Undervisningsopplegget kan benyttes av alle brannvesen i Norge



# Inndeling i moduler

## Modul 1

Introduksjon til kulturhistoriske verdier og RVR

## Modul 2

Verdibergingsplan

## Modul 3

Berging av kulturhistoriske verdier  
Håndtering av ulike materialer

## Modul 4

Organisering av skadested  
Tiltakskort

## Modul 5

Befaringer  
Øvelser

Ideell gjennomføring er en kombinasjon av teori og praksis



BRANNVESENET

# Modul 1

## RVR kulturhistorisk

Kort om RVR-tjenesten  
Kulturhistoriske og uerstattelige verdier



Foto: Kulturhistorisk museum, UiO/ Eirik Irgens Johnsen

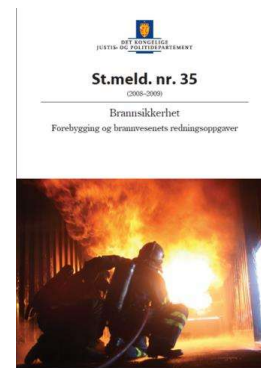


Brann er ansett som en av de største truslene mot vår materielle kulturarv

Stortingsmelding nr. 35 (2008-2009)

5 nasjonale mål for brannvernarbeidet

- Færre omkomne i brann
- **Unngå tap av uerstattelige kulturhistoriske verdier**
- Unngå branner som lammer kritiske samfunnsfunksjoner
- Styrket beredskap og håndteringsevne
- Mindre tap av materielle verdier



## Aktuelt aspekt

- Ødeleggelse av kulturarv blir ofte et tidlig mål i krig
- Folk sin identitet er gjerne sterkt knyttet til historien
- Kulturarv bevart etter konflikt blir enda viktigere, og hjelper å gjenbygge identitet



Foto: Et monument i havnebyen Odesa i Ukraina er beskyttet med sandsekker Nina Liashonok, Reuters



# Kulturarv

## Materiell kultur

- Materiell kultur eller kulturminner, er alle spor etter menneskers liv og virke i vårt fysiske miljø som
  - gjenstander
  - bygninger
  - struktur
  - landskap



Foto: Spenner fra Vikingtiden Universitetsmuseet i Bergen

# Kulturarv

## Materiell kultur

- Materiell kultur eller kulturminner, er alle spor etter menneskers liv og virke i vårt fysiske miljø som
  - gjenstander
  - bygninger
  - struktur
  - landskap



Foto: Norges bank, Lillehammer Wikimedia Commons

# Kulturarv

## Materiell kultur

- Materiell kultur eller kulturminner, er alle spor etter menneskers liv og virke i vårt fysiske miljø som
  - gjenstander
  - bygninger
  - struktur
  - landskap



Foto: Gravhaug på Hundorp Gudbrandsdølen Daghningen

# Kulturarv

## Immateriell kultur

- Eksempler på immateriell kultur er:
  - språk og dialekter
  - utøvende kunst
  - sosiale skikker
  - tradisjonelle håndverksferdigheter
  - ritualer
  - kunnskap og ferdigheter knyttet til naturen



# Hvilke verdier skal prioriteres?



Økonomiske verdier



Foto: Luther Memorial Church

Uerstattelige verdier



Foto: Rune Aakvik / Oslo Museum



Oslo

# Hvilke objekter jobber vi med?

- Fredede bygninger
- Samlinger som museer, bibliotek og arkiv
- Kirker
- Verneverdige tette trehusområder



Oslo



Foto Vigelandmuseet



**BRANNVESENET**

## Modul 3 RVR kulturhistorisk

Berging av kulturhistoriske verdier  
Håndtering av ulike materialer



Foto: Reuters

# Strategiske vurderinger

- Er det behov for ekstern kompetanse?
- Finnes det en verdibergingsplan?
- Bør gjenstander evakueres eller sikres på stedet?
- Hvor skal gjenstander oppbevares etter eventuell evakuering? Sikkert nok?
- Er det fri passasje og nok folk?
- Kan vi unngå smitte fra skitten til ren sone?
- Hvordan dokumentere flytting av gjenstander?
- Hvordan sikre best mulig overlevering av skadestedet?



Foto: Bergen brannvesen



# Generelle tips og råd

ved berging av kulturhistoriske verdier

- Hell av/ut vann som har samlet seg på overflater og i hulrom
- Skill våte og tørre gjenstander i ulike soner
- Hev opp fra gulv – bruk klosser
- Sørg for lufting for gjenstander med lokk
  - Viktig at fukt får fordampe
  - Løst lokk kan løftes av og legges ved siden av
  - Legg noe mellom om lokket er hengslet



Foto: Bergen brannvesen

## Hvordan bære?

- Bær i strukturelt stabile deler
- Unngå håndtak og andre deler som lett kan løsne om de er skadet



## Tekstil og skinn/lær

- Våte og brannskadete gjenstander bør ikke brettes
- Bær så flatt som mulig
- Helst langsom tørking på absorberende underlag
- Unngå å blande farger – fare for smitte
- Plast mellom om gjenstander må stables
- Dersom det tar tid før ekspert er på plass:
  - Våte gjenstander bør fryses innen 2 døgn
  - Tredimensjonale gjenstander bør polstres i rett form og legges flatt uten press



Foto: Bevaringstenestene, MuHo

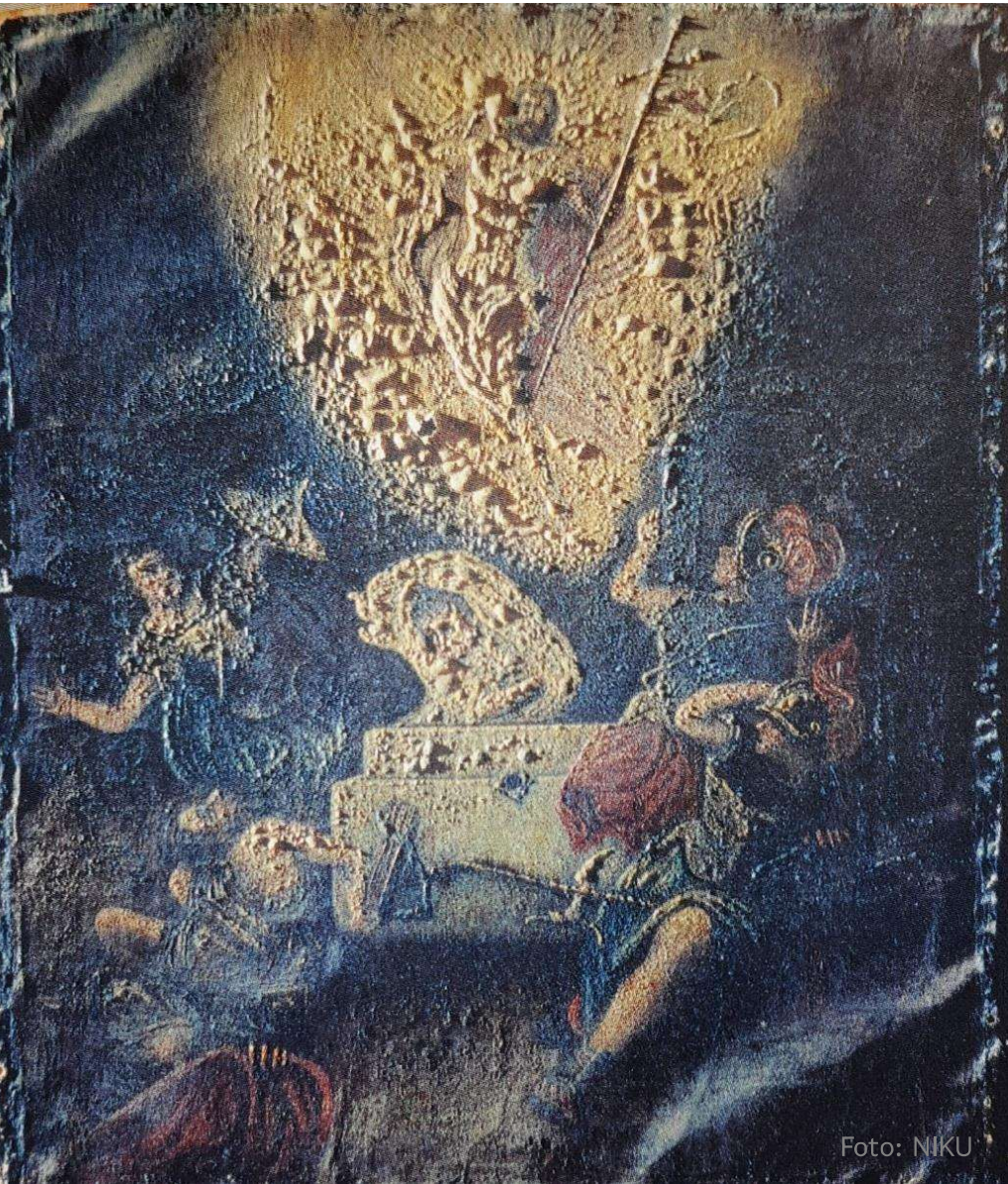


Foto: NIKU

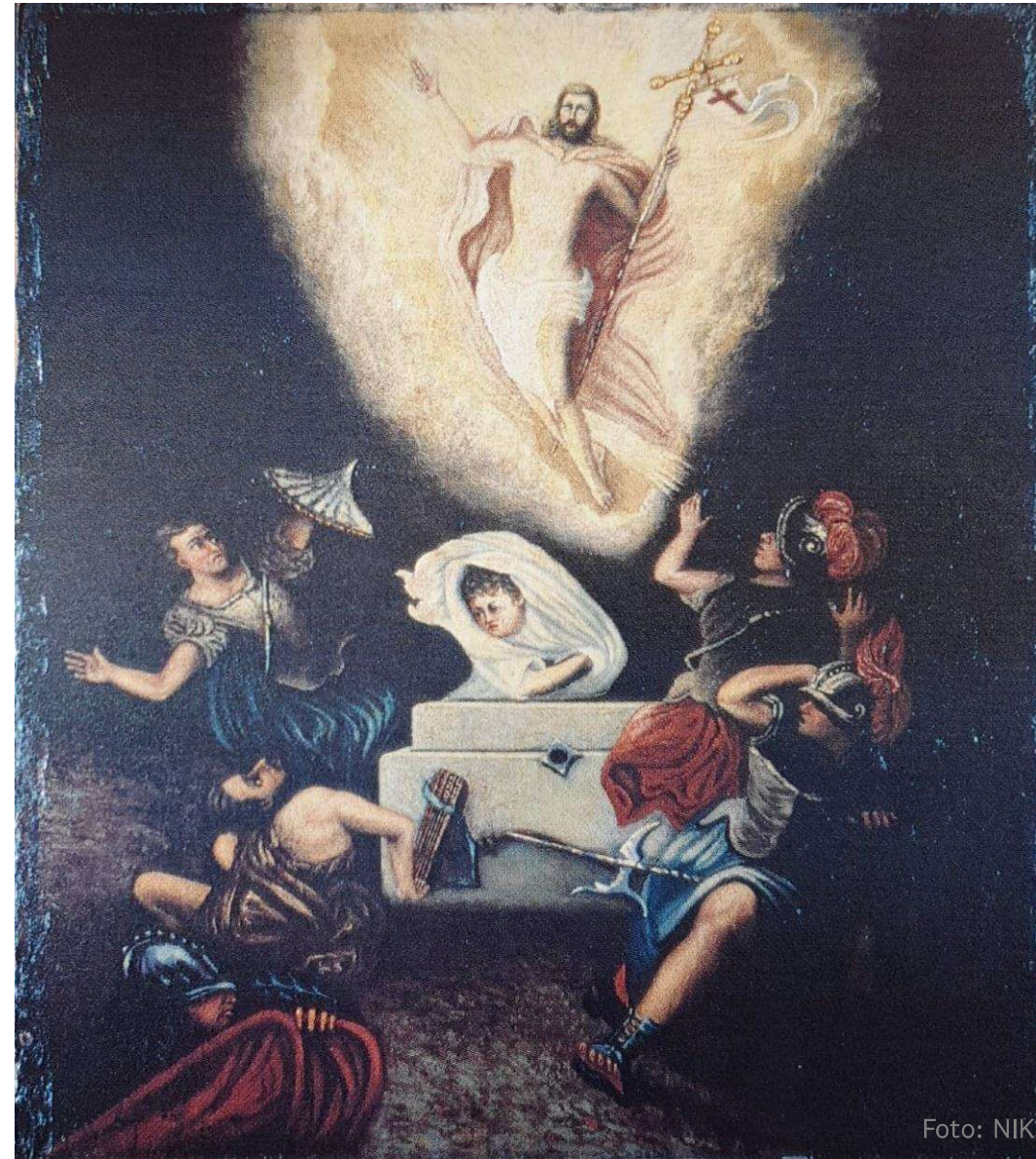


Foto: NIKU



BRANNVESENET

## Modul 4 RVR kulturhistorisk

Organisering av skadested  
Tiltakskort



Foto: Oslo brann- og redningsetat



- Identifiser at dette er et kulturhistorisk objekt
  - Bygget i seg selv
  - Uerstattelige verdier
- Bruk «tiltakskort – kulturhistoriske bygg og innhold» om tilgjengelig
- Vurdere størrelse og omfang
  - Er det stort objekt som inneholder mye verdifullt må det flere ressurser til
  - Små bygg kan også inneholde mye verdier som trenger mange ressurser – f.eks. arkiv
  - Trykker man på den store knappen må man også ha ressurser til å ta i mot ressursene.
- Gamle bygg kan ha vært ombygget og ha komplekse konstruksjoner med mye hulrom. Viktig å lese bygget og finne info om bygget.

- 30 desember 2015
- Nedre Foss gård
- Laget begrensninglinjer
- Ta høyde for ukjente hulrom i gamle og ombygde bygg



Foto: Audun Braastad / NTB scanpix

# Tiltakskort

- Det utvikles tiltakskort for hendelser med kulturhistoriske verdier
- Tiltakskortet er bygget etter 7-trinnsmodellen
- Det er planlagt en tredeling av tiltakskortene

## Tiltakskort - Kulturhistorisk objekt - Sektorleder RVR

### Les ulykken og gjør en risikovurdering

#### Bedøm

- Kompleksitet
- Berørte arealer
- Skadeomfang og skadepotensiale
- Løse og/eller bygningsfaste verdier
- Prioritet på verdier
- Mengde av verdier
- Type materialer
- Tidshorisont med tanke på RVR

#### HMS

- Hindringer i evakueringsrute
- Tunge gjenstander
- Vanskelig tilgjengelighet
- Risiko for nedfall
- Giftige og farlige stoffer på gjenstandene
- Giftige og farlige stoffer i lokalene

### Finn mulige tiltak

**Prioritering:** Hvilke gjenstander og deler av bygget bør prioriteres?

1. verdibergingsplan 2. kjentperson 3. egne vurderinger, nettsøk om objektet

**Ressurser:** Tilgjengelige mannskap og utstyr

Tilgjengelige kjentpersoner for bygg, samling og virksomhet; fagekspertise som konservator og antikvar; utstyr som container, fryser, lagerrom etc.

**Rammer:**

Tid på døgnet, årstid og vær, med tanke på konsekvenser for gjenstandene.

Tid for å få ressurser på plass.

### Beslutt MMI og taktisk plan

**MMI:** Berge mest mulig verdier, med minimum av håndteringsskader og potensiale for følgeskader.



### Organiser skadested

**Prioriter fortløpende** ut ifra forutsetninger, verdibergingsplan, kjentperson og egne vurderinger

**Ressurser:** Dediker person til å kalle inn, ta imot og organisere interne og eksterne ressurser

**Unngå** smitte av røyk, sot, vann og fukt til rene soner og gjenstander

**Dokumenter:** Fotografer eller filme skadested og gjenstander før og etter sikring og berging

#### Berge på stedet

Led bort vann

Dekk til

Støtt opp

Hev opp fra gulv

Fjern overflødig vann

#### Berge til sikker sone

Etabler oppsamlingssted for bergede gjenstander

Sørg for fri evakueringsrute

- Organiser oppsamlingssted:
- nok arealer
  - tørr og våt sone
  - ren og skitten sone
  - registrering
  - førstehjelp for gjenstander
  - pakking

#### Berge ut

Etabler oppsamlingssted for bergede gjenstander

Sørg for fri evakueringsrute

- Organiser oppsamlingssted:
- nok arealer
  - tørr og våt sone
  - ren og skitten sone
  - registrering
  - førstehjelp for gjenstander
  - pakking
  - vakthold





BRANNVESENET

# Modul 5 RVR kulturhistorisk

Befaringer  
Øvelser



Foto: Oslo brann- og redningsetat

# Befaring i kulturhistorisk objekt

- Invitasjon til befaring
- Sjekkliste for befaring
- Notat etter befaring

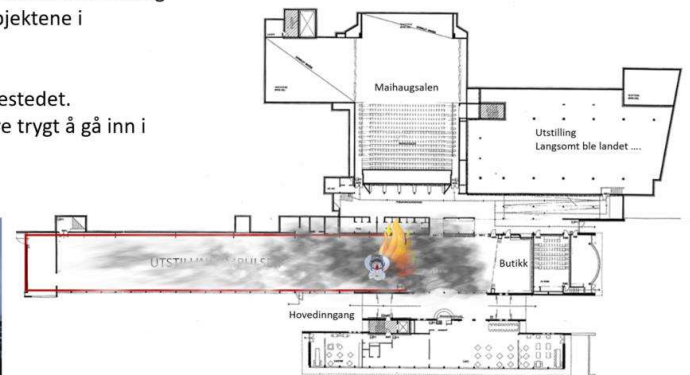


Foto: Oslo brann- og redningsetat

# Øvelser

- Ulike former for diskusjonsøvelser enten på stasjonen eller ute ved objektet

- Det er vinter, snø og gradestokken viser +1. Det er lørdag og klokken er 23.30. Det er utløst en automatisk brannalarm i hovedbygningen på Maihaugen.
- På vei til stedet får dere bekreftet røykutvikling fra tak rett ved hovedinngangen (brann i takkonstruksjon).
- Automatisk slokkeanlegg er utløst i området rundt brannen og store vannmengder spyles utover flere av objektene i utstillingen.
- Det er stor røykutvikling i utstillingslokalet.
- Dere får ansvaret for RVR-innsatsen på skadestedet. Innsatsleder brann bedømmer at det vil være trygt å gå inn i bygget ytterligere minst en time.



# Øvelser

- Praktiske øvelser på stasjonen / øvingsområde



# Øvelser

- Praktiske øvelser på stasjonen / øvingsområde



# Øvelser

- Praktiske øvelser på stasjonen / øvingsområde





Foto: Oslo brann- og redningsetat





BRANNVESENET

## Modul 2 RVR kulturhistorisk

Verdibergingsplan



Foto: Oslo brann- og redningsetat



# Hva inneholder en verdibergingsplan?

- Nødvendige og relevante opplysninger for brannvesenets ulike nivåer i en innsats
- Informasjon om kontaktpersoner og hjelpemiddel
- Prioriteringer for hva som skal berges ved uønskede hendelser
- Både overordnede og detaljerte lister, samt plantegninger der verdiene er markert
- Bergingskort med instruksjoner til røykdykkere for berging av enkelte gjenstander eller soner

A word cloud on a red background containing the following terms: hvordan, kontaktperson, oppsamlingsplass, kulturhistorisk, uerstattelig, oversikt, hva, verktøy, bergingskort, informasjon, lister, hvor, plantegning, prioritering, and verdiberging.

# Hvem bør lage en verdibergingsplan?

Eiere og forvaltere av store kulturhistoriske verdier

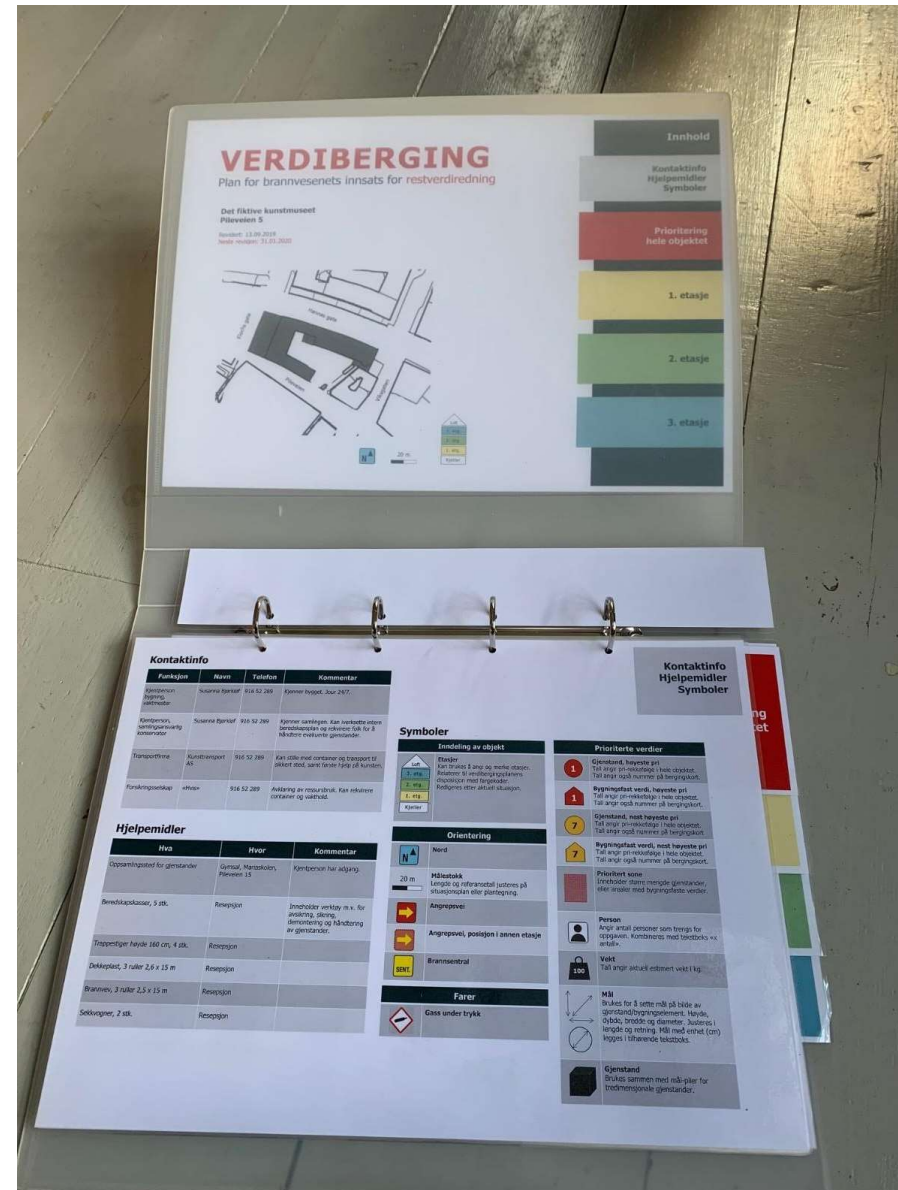
- Museer
- Kirker
- Arkiver
- Biblioteker
- Andre som forvalter kulturhistoriske bygg eller huser viktige samlinger



Foto: Susanna Björklöf, OBRE

# Hvordan ser en verdibergingsplan ut?

- Verdibergingsplanen printes enkeltsidig i liggende A3-format
- Sidene lamineres og settes inn i en perm
- Seksjonene i permen deles opp med fliker
- Sidene kan plukkes ut og fordeles til de ulike nivåene under innsats
- Det er også mulig å lage en navigerbar digital utgave i pdf



# Hvor oppbevares en verdibergingsplan?

- På sikkert sted i objektet
- I tillegg eventuelt hos kontaktperson, vaktentral eller tilsvarende
- I enkelte brannvesen kan det være mulig å lagre en pdf i 110-sentralen, slik at den kan åpnes av mannskapet i brannbilene
- 110 kan knytte opplysninger om verdibergingsplan til bygningen



Foto: Jan Olav Røang

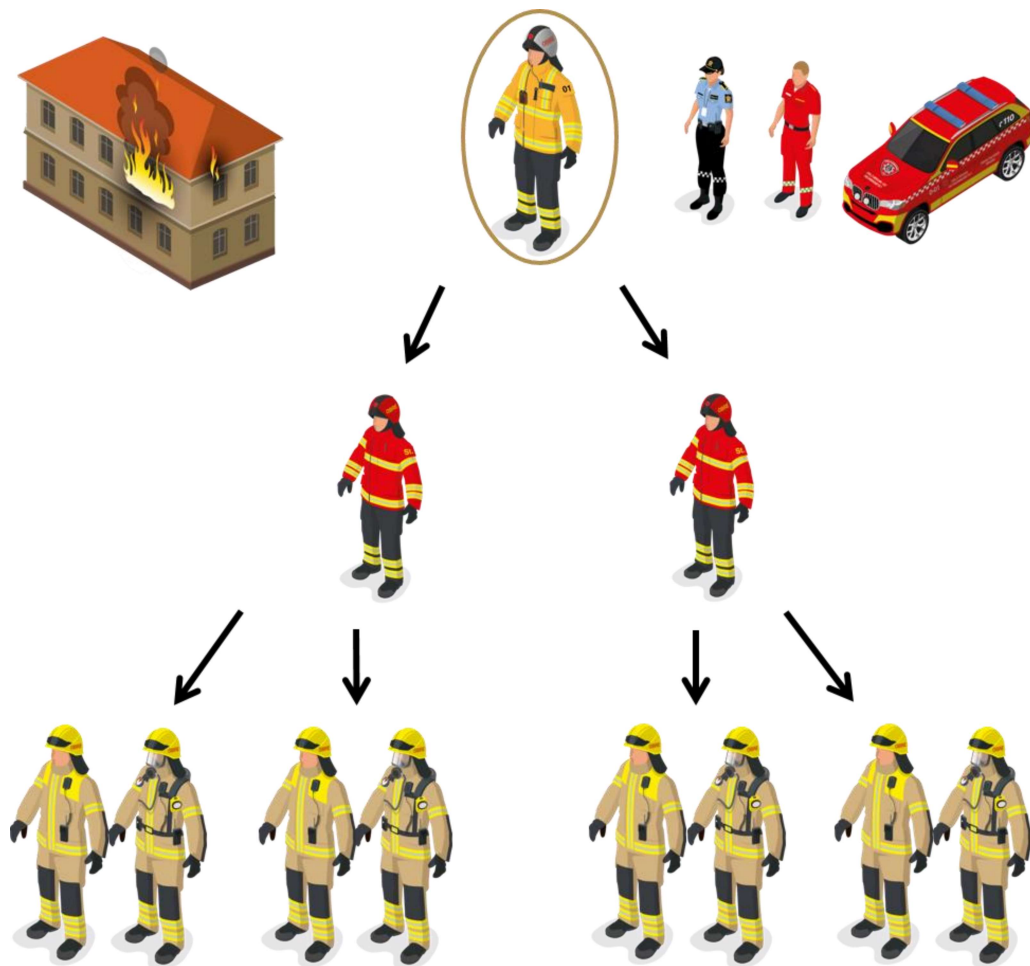
# Hva er viktig for brannvesenet?

- Inndeling og hierarki ut i fra brannvesenets organisering ved innsats
- Relevant informasjon
- Lik oppbygging
- Lik grafikk og symbolbruk
- Planen bør lages i samråd med lokalt brannvesen
- Planen må være oppdatert og tilgjengelig for brannvesenet



Foto: Oslo brann- og redningsetat

# Verdibergingsplanens inndeling i relasjon til organisering av innsats



## Nivå

Innsatsleder

## Del av planverk

Objektsoversikt og prioritering for hele objektet

## Innhold

Viktig kontaktinformasjon

Viktige hjelpemidler og verktøy

Plantegninger over alle etasjer/soner/seksjoner med plassering av verdier

Prioriteringsliste over alle prioriterte verdier i objektet

## Nivå

Sektoransvarlige/utrykningsledere

## Del av planverk

Etasje-/seksjonsoversikter

## Innhold

Ganske detaljert informasjon

Plantegning over den enkelte etasje, seksjon eller tilsvarende, med plassering av verdier

Prioriteringsliste over verdier i aktuell etasje eller seksjon

## Nivå

Røykdykkere

## Del av planverk

Bergingskort for gjenstander, sone eller bygningsfast verdi

## Innhold

Detaljert informasjon

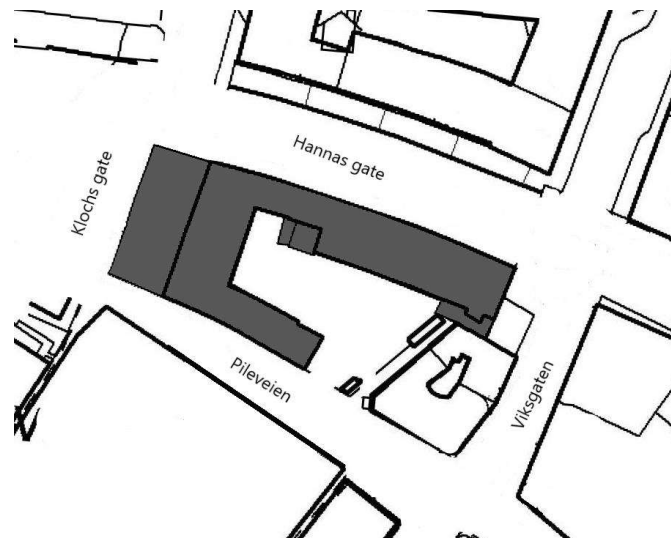
Bilder, tekst og plantegning med beskrivelse, plassering og utfyllende instruks for håndtering av den enkelte gjenstand eller det enkelte rom e.l.

# VERDIBERGING

Plan for brannvesenets innsats for restverdiredning

**Det fiktive kunstmuseet  
Pileveien 5**

Oppdatert: 11.5.2021  
Neste oppdatering: 24.2.2022



innsatsleder



## Innhold

Kontaktinfo  
Symboler  
Hjelpemidler

**Prioritering hele objektet**

**1. etasje**

**2. etasje**

**3. etasje**

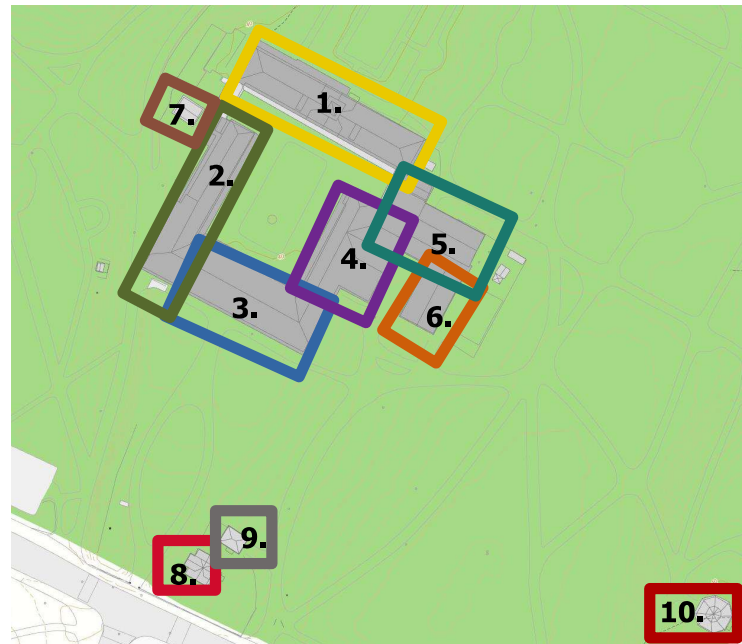
# VERDIBERGING

Plan for brannvesenets innsats for restverdiredning

Det fiktive kunstmuseet  
Pileveien 5

Oppdatert: 11.05.2021

Neste oppdatering: 11.04.2022



## Innhold

Kontaktinfo  
Symboler  
Hjelpemidler

Prioritering hele objektet

1. Nordfløy

2. Vestfløy

3. Sørfløy

4. Østfløy

5. Kontorfløy

6. Magasin

7. Drengestue

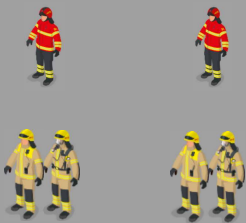
8. Portstue

9. Stall

10. Paviljong



innsatsleder





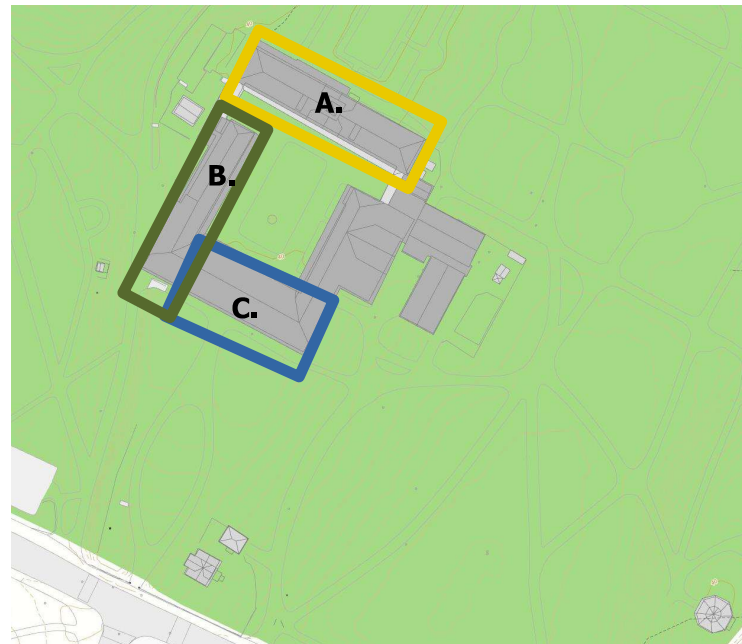
# VERDIBERGING

Plan for brannvesenets innsats for restverdiredning

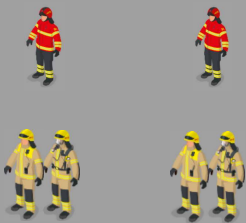
Det fiktive kunstmuseet  
Pileveien 5

Oppdatert: 11.05.2021

Neste oppdatering: 11.04.2022



innsatsleder



## Innhold

Kontaktinfo  
Symboler  
Hjelpemidler

Prioritering hele objektet

A. Nordfløy

1. etasje

2. etasje

B. Vestfløy

1. etasje

2. etasje

C. Sørfløy

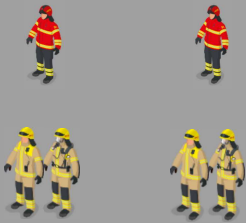
1. etasje

2. etasje

## Kontaktinfo Hjelpemidler Symboler



innsatsleder



### Kontaktinfo

Funksjon	Navn	Telefon	Kommentar
Kjentperson bygning, vaktmester	Susanna Björklöf	916 52 289	Kjenner bygget. Jour 24/7.
Kjentperson, samlingsansvarlig konservator	Susanna Björklöf	916 52 289	Kjenner samlingen. Kan iverksette intern beredskapsplan og rekvirere folk for å håndtere evakuerte gjenstander.
Kjentperson, daglig leder	Susanna Björklöf	916 52 289	
Transportfirma	Kunststransport AS	916 52 289	Kan stille med container og transport til sikkert sted, samt første hjelp på kunsten.
Forsikringselskap	Hvis	916 52 289	Avklaring av ressursbruk. Kan rekvirere container og vakthold.
Vektorselskap	Sikker	916 52 289	Kjenner bygget. Jour 24/7.

### Hjelpemidler

Hva	Hvor	Kommentar
Oppsamlingssted/mottaksplass for bergede gjenstander	Gymsal, Mariaskolen, Pileveien 15	Kjentperson har adgang.
Beredskapskasser, 5 stk.	Resepsjon 1. etg.	Inneholder verktøy m.v. for avsikring, sikring, demontering og håndtering av gjenstander.
Trappestiger høyde 160 cm, 4 stk.	Resepsjon 1. etg.	
Dekkeplast, 3 ruller 2,6 x 15 m	Resepsjon 1. etg.	
Brannvev, 3 ruller 2,5 x 15 m	Resepsjon 1. etg.	
Sekkvogner, 2 stk.	Resepsjon 1. etg.	

### Symboler

Inndeling av objekt	
	<b>Etasjer</b> Relaterer til verdibergingsplanens disposisjon med fargekoder. Redigeres etter aktuell situasjon.
	<b>Bygninger og seksjoner</b> Relaterer til verdibergingsplanens disposisjon med fargekoder. Redigeres etter aktuell situasjon.

Orientering	
	<b>Nord</b>
	<b>Målestokk</b> Lengde og referansetall justeres på kart eller plantegning.
	<b>Angrepsvei</b>
	<b>Angrepsvei, posisjon i annen etasje</b>
	<b>Brannsentral</b>
	<b>Nøkkelboks</b>
	<b>Utgang, alternativ bergingsvei</b>
	<b>Kameraposisjon/bilderetning</b>

Hjelpemidler	
	<b>Stige, høyde angitt i meter</b>
	<b>Beredskapskasse, verktøy og materialer til bruk ved berging</b>

Prioriterte verdier	
	<b>Gjenstand, høyeste pri</b> Tall angir pri og nummer på bergingskort.
	<b>Bygningsfast verdi, høyeste pri</b> Tall angir pri og nummer på bergingskort.
	<b>Gjenstand, nest høyeste pri</b> Tall angir pri og nummer på bergingskort.
	<b>Bygningsfast verdi, nest høyeste pri</b> Tall angir pri og nummer på bergingskort.
	<b>Prioritert sone</b> Inneholder større mengde gjenstander, eller arealer med bygningsfaste verdier.
	<b>Person</b> Angir antall personer som trengs for oppgaven. Kombineres med tekstboks «x antall».
	<b>Vekt</b> Tall angir aktuell estimert vekt i kg.
	<b>Mål</b> Høyde, dybde, bredde og diameter. Justeres i lengde og retning. Mål med enhet (cm) legges i tilhørende tekstboks.
	<b>Gjenstand</b> Brukes sammen med mål-piler for tredimensjonale gjenstander.

Farer	
	<b>Brannfarlig vare</b>
	<b>Gass under trykk</b>
	<b>Eksplisiv vare</b>
	<b>Helsefare</b> Angi hva i tekstboks.



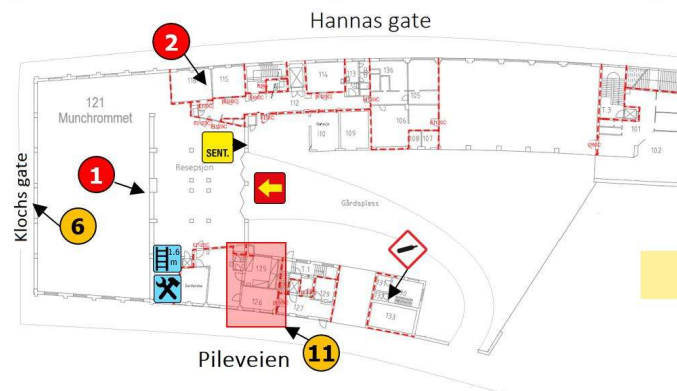
innsatsleder



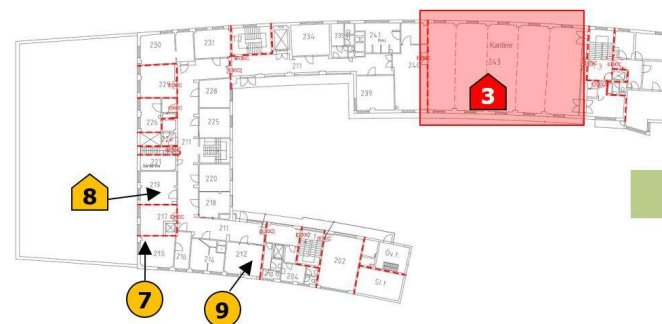
Pri = Bergingskort	Hva	Etg.	Rom	Informasjon
1	Maleri «Det syke barn»	1. etg.	121 Munchrommet	• Trappestige • Avbiter • Spennbånd
2	Maleri «Aften»	1. etg.	116	• Trappestige • Avbiter • Spennbånd
3	Bygningsfast Veggmalerier 8 store	2. etg.	243 Kantine	• Trappestiger • Dekkematerial • Kniver
4	Dokumenter i pappesker 3 hyllemeter	3. etg.	315 Arkiv	• Merket på hyllekant • Sekketrall • Spennbånd
5	250 gjenstander Porselen i montrer	3. etg.	324 326 328	• Monternøkkel i safe • Kasser og pakkeplast
6	Maleri «Dansen»	1. etg.	121 Munchrommet	• Trappestige • Avbiter • Spennbånd
7	Maleri «x1»	2. etg.	215	• Trappestige • Avbiter • Spennbånd
8	Bygningsfast Ku Innstøpt i epoxiblokk Blokk 2 m <sup>3</sup>	2. etg.	219	• Brannnev • Plast • Festematerial
9	Maleri «x2»	2. etg.	212	• Trappestige • Avbiter • Spennbånd
10	Møblement: sofa, bord og to stoler	3. etg.	333	• Spennbånd
11	50 gjenstander Kirkesamlingen	1. etg.	125 126	• Stige, 6 m • Trappestige • Avbiter • Spennbånd • Kasser

Medbring hjelpemidler!

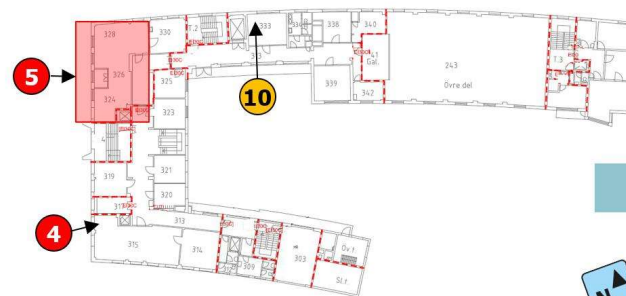
Prioritering hele objektet



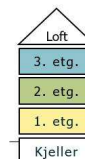
1. etg.



2. etg.



3. etg.



## 1. etasje Prioriteringsliste

Jf. plantegning neste side



Pri = Bergingskort	Foto	Hva	Rom	Mål og vekt	Hjelpemidler og info	Berget
1		Maleri «Det syke barn»	121 Munchrommet	180 x 200 cm 	<ul style="list-style-type: none"> <li>• Trappestige</li> <li>• Avbiter</li> <li>• Spennbånd</li> </ul>	
2		Maleri «Aften»	116	150 x 150 cm 	<ul style="list-style-type: none"> <li>• Trappestige</li> <li>• Avbiter</li> <li>• Spennbånd</li> </ul>	
6		Maleri «Dansen»	121 Munchrommet	230 x 200 cm 	<ul style="list-style-type: none"> <li>• Trappestige</li> <li>• Avbiter</li> <li>• Spennbånd</li> </ul>	
11		<b>50 gjenstander</b> Kirkesamlingen Tre og metall Varierende størrelser	125 126	Maks 150 x 200 x 100 cm 	<ul style="list-style-type: none"> <li>• Stige, 6 m</li> <li>• Trappestige</li> <li>• Avbiter</li> <li>• Spennbånd</li> <li>• Kasser</li> </ul>	

Medbring hjelpemidler! Oppbevares i resepsjon.

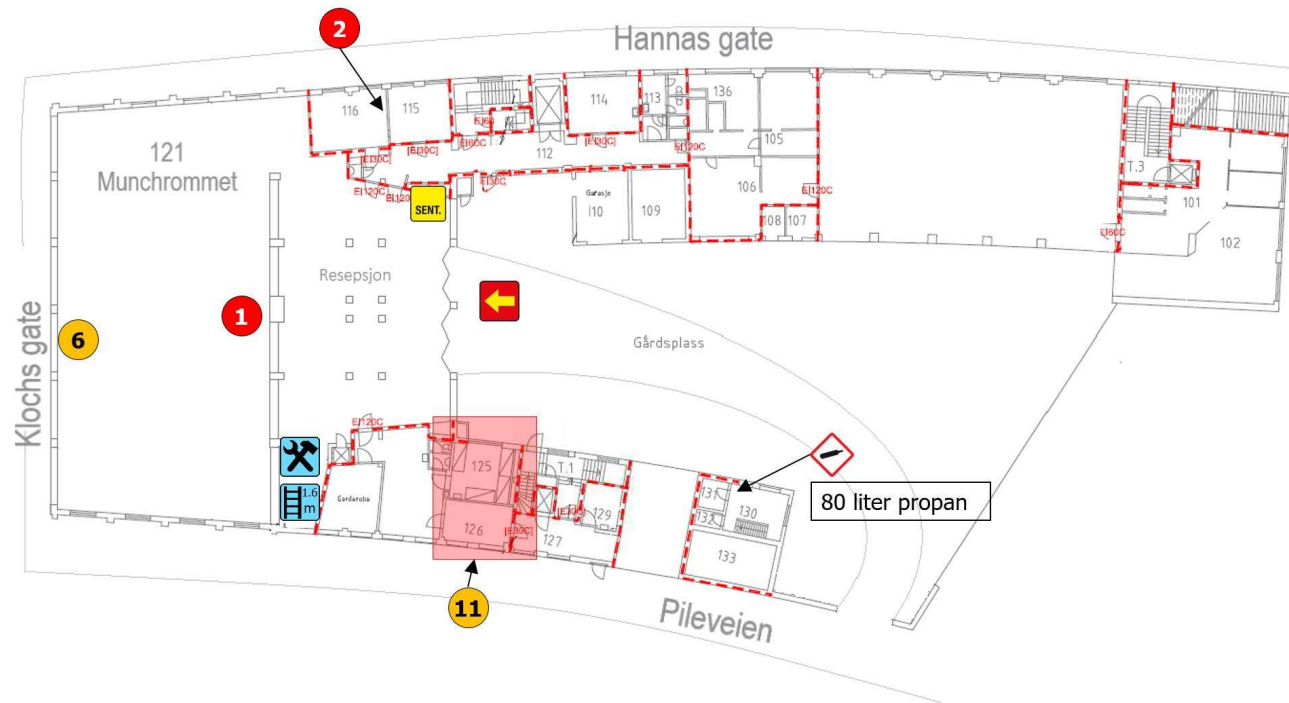


# 1. etasje Plantegning

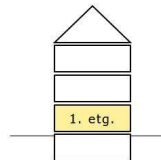
Jf. liste forrige side

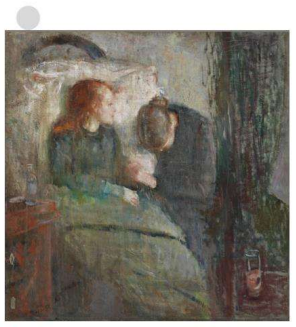
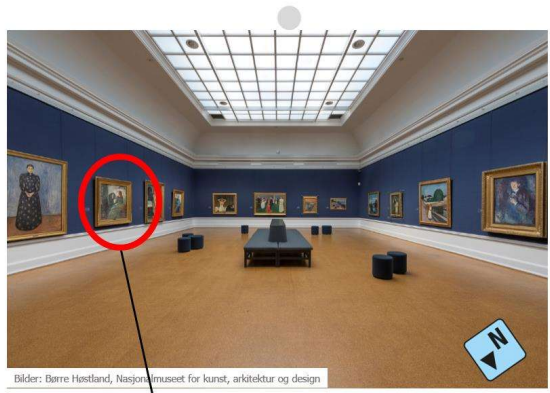
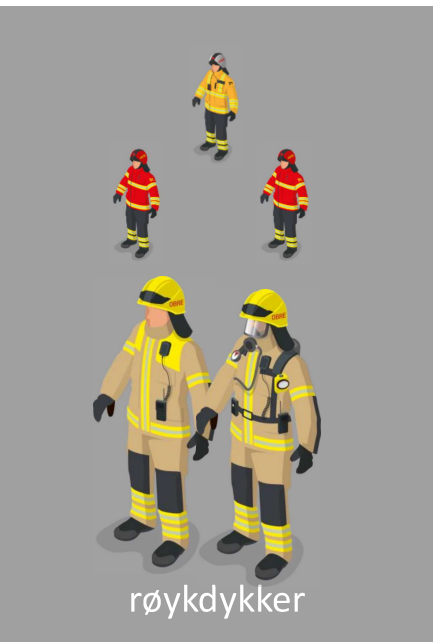


utrykningsleder



20 m





**Hjelpemidler:**

- Trappestige
- Boltesaks 60 cm
- Tapetkniv
- Spennbånd

**Montering:**

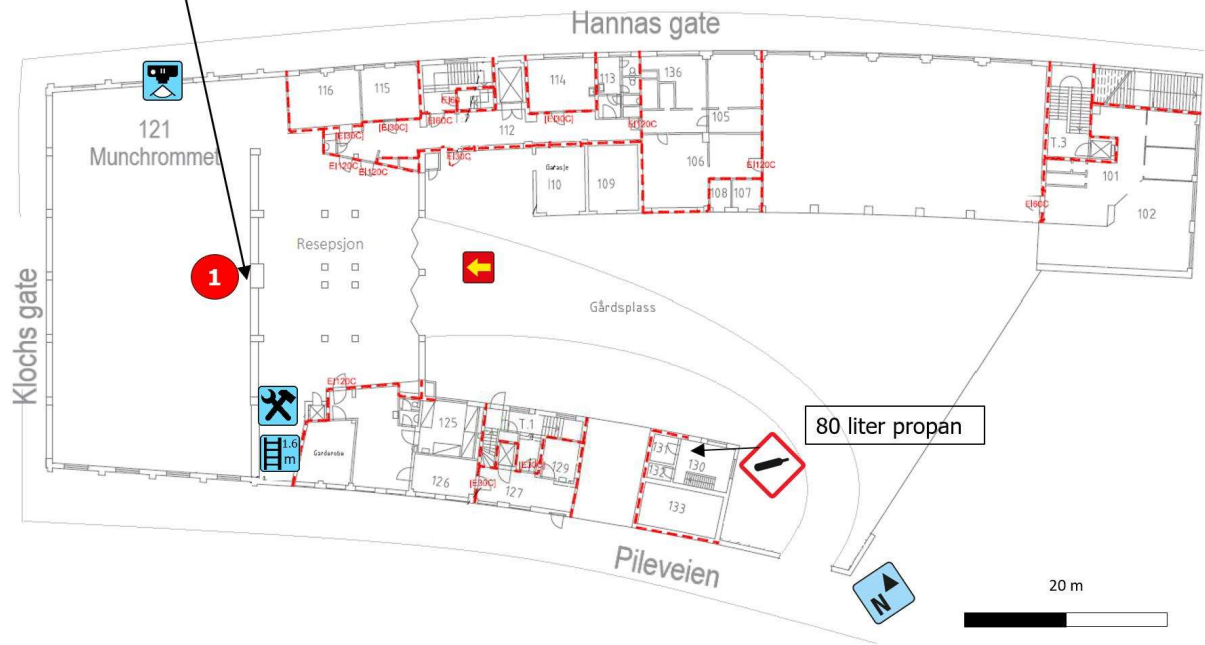
- 280 cm fra gulv
- Vaier
- L-krok

**Instruks:**

- Berges ut
- Beskytt motiv
- Bæres vertikalt med en hånd under ramme
- Sorter som tørr eller våt

**Bergingskort 1**  
 Maleri  
 Det syke barn

1. etasje  
 Rom 121  
 Munchrommet

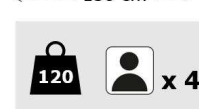




røykdykker



Foto: Norsk Folkemuseum



**Hjelpemidler:**

- Stiger, lang og lav
- Motorsag
- Boltesaks 60 cm
- Traller

**Montering:**

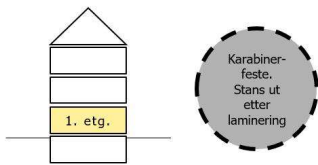
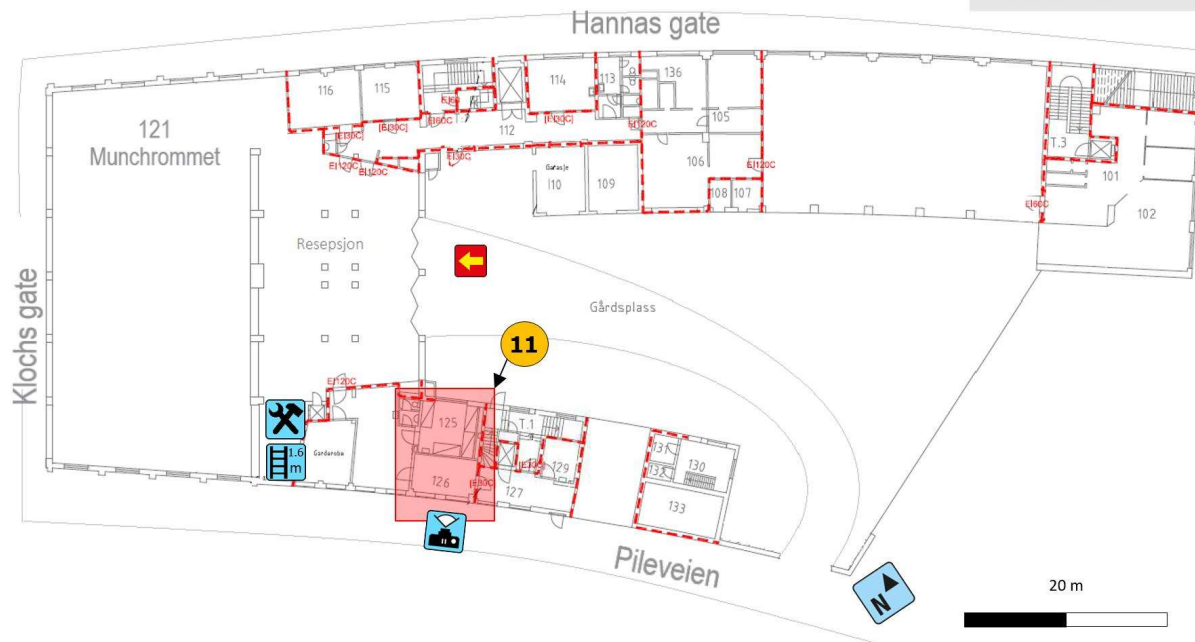
- Opp til 6 m fra gulv
- Bolt
- Krok
- Vaier

**Instruks:**

- Berges ut eller beskyttes på plass
- Hovedsakelig tregjenstander
- Store gjenstander kan sages til mindre deler

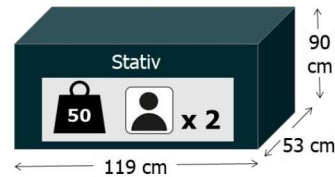
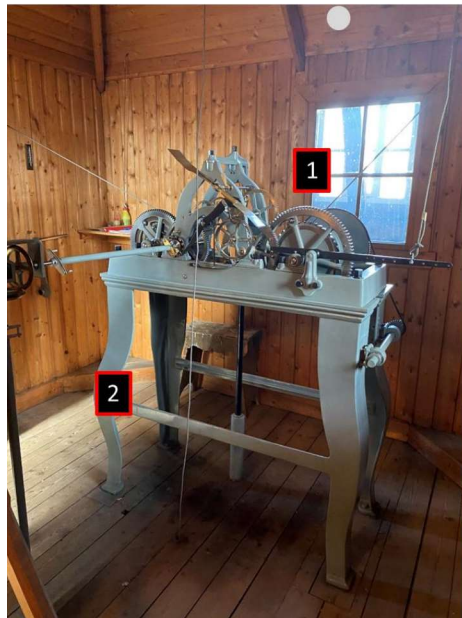
**Bergingskort**  
**11**  
Kirkesamlingen  
50 gjenstander

1. etasje  
Rom 125 og 126





røykdykker



**Hjelpemidler:**

- Avbiter
- Skiftenøkler
- Brekkjern
- Dekkemateriell
- Spennbånd
- Tape
- Heftpistol

**Farer**



- Meget lav bjelke i trapp mellom 3. og 4. etg.
- Se opp for wirer, lodd og bevegelige deler

**Instruks**

Overdel med urverk, pri 1

Berges ut eller dekkes

Ved berging ut:

- Loddene må frakobles - kutt wirer. Sjekk at det er fritt under i etasjene nedover.
- Mutrer til aksling til urskivene må demonteres med skiftenøkler

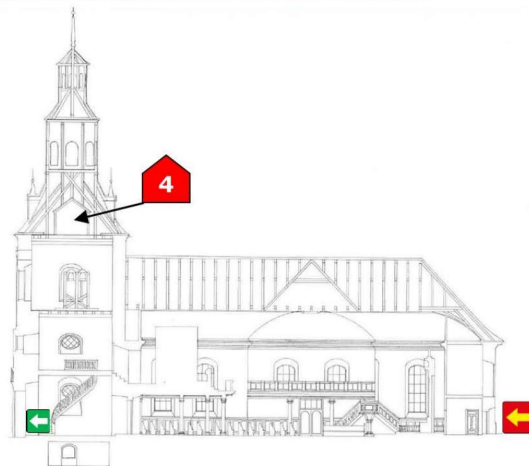
Ved sikring på plass:

- Dekkes tett med egnet materiell

Stativ, pri 2

Sikres på plass:

- Dekkes tett med egnet materiell



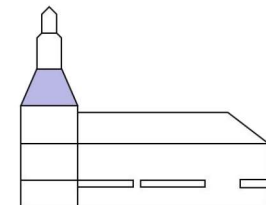
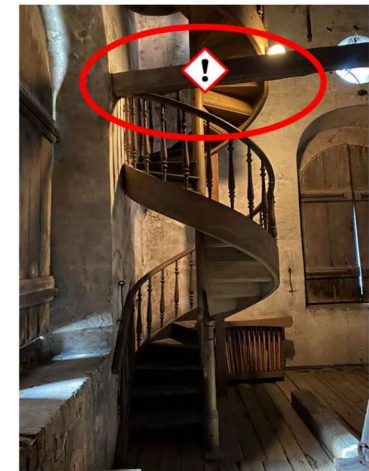
Vest ← Øst

15 m



**Bergingskort**  
**4**  
**Urverk**

4. etasje  
Tårn

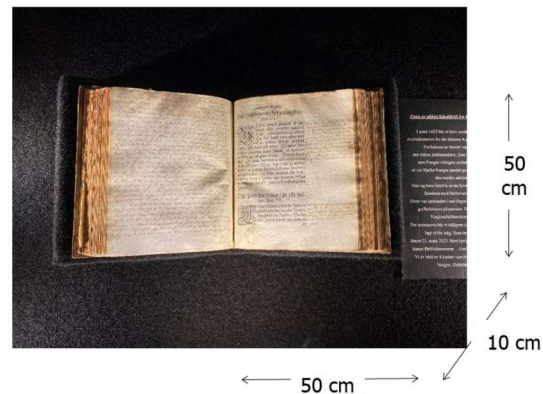
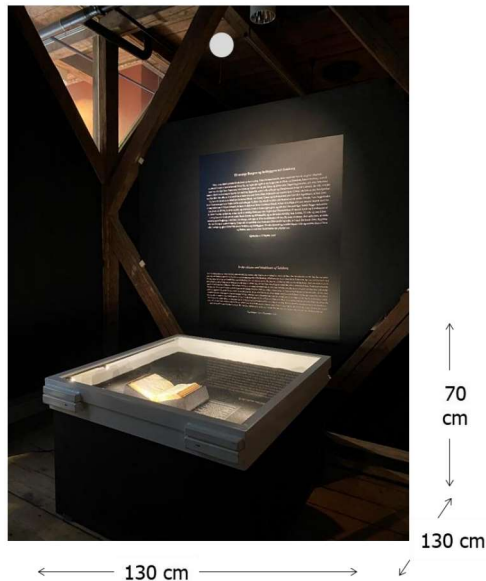


Karabinerfeste. Stans ut etter laminering





røykdykker



## Bergingskort 6 Bok i monter

2. etasje  
Utstillingssal

### Montering og materiale:

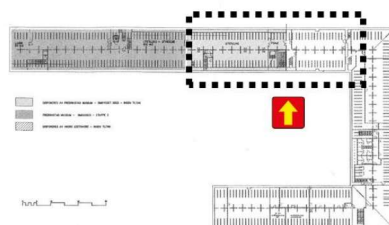
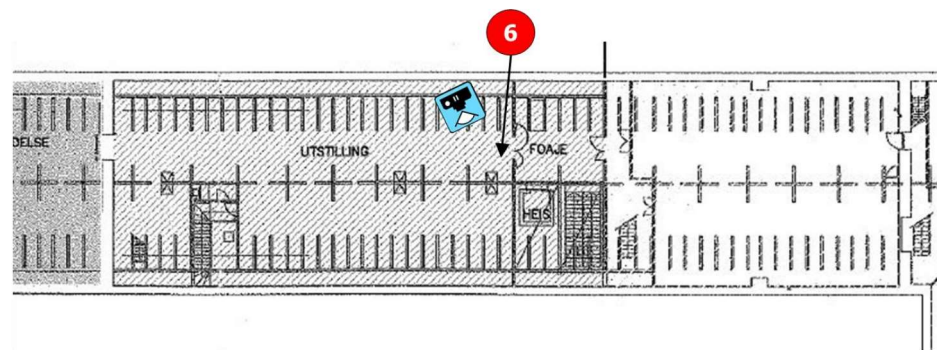
- Monter består av stål. Satt sammen av 2 deler. Låst med to låser. Vekt topplokk 100 kg, Vekt bunn 200 kg
- Nøkkel til låsene i låst nøkkelskap i kontor 1. etasje. (1. kontor i gangen mot toalettene).
- Bok tåler ikke vann eller varme

### Hjelpemidler:

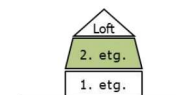
- Rene hansker

### Instruks:

- Åpne monterne med nøkler, løft av lokk (4 personer)
- Lukk boken
- Bær boken varsomt med to hender under
- Sorter som tørr eller våt, skadd eller uskadd

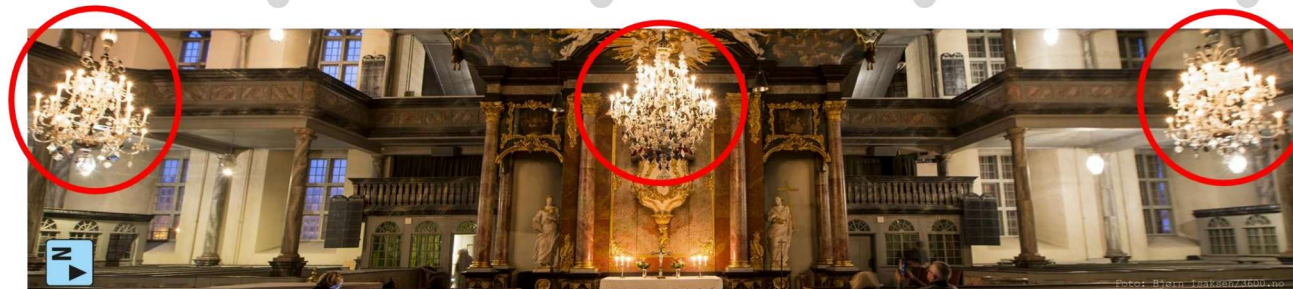


15 m





røykdykker

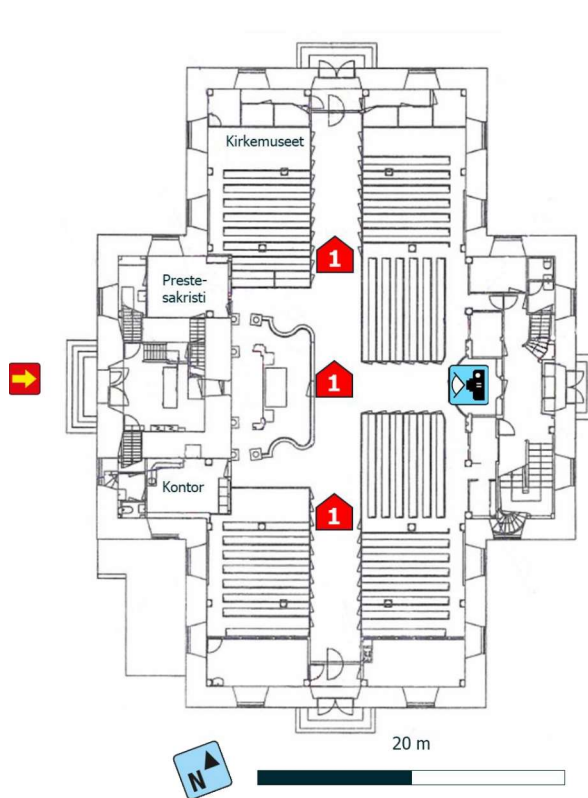


## Bergingskort 1

1

Lysekroner  
3 stk i glass

1. etasje  
Kirkerommet



300 cm



← 150 cm →

210 cm



### Montering:

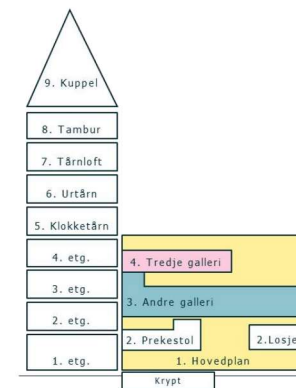
Oppheng i smijernslenke i kirketak, 14 m fra gulv  
6 m fra gulv til overkant krone  
Svært mange bevegelige deler  
Tynt glass, sensitivt for slag og varme

### Hjelpemidler:

Stiger  
Dekkemateriell + festemateriell  
Kasser  
Polstringsmateriell

### Instruks:

- Berges ut eller beskyttes på plass
- Monter løses deler varsomt



# Mal og eksempel tilpasset kirker

■ [www.ka.no/kirkebyggmal](http://www.ka.no/kirkebyggmal)

## VERDIBERGING

Plan for brannvesenets innsats for restverdiredning

Den fiktive kirken Gamlekirken  
Rykeneveien 2

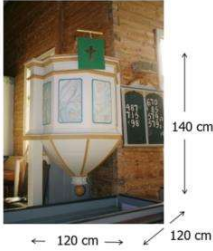

Oppdatert: 11.11.2020  
Neste oppdatering: 24.11.2021



Gamlekirken



Innhold
Kontaktinfo Symboler Hjelpemidler
<b>Prioritering hele objektet</b>
1. etasje
2. etasje



**Instruks ved brann:**

- Pakk prekestol inn i plast for å beskytte mot vann
- Tape fast teppet rundt
- Hold brann unna


**Montering:**

- Fast til vegg

**Verktøy:**

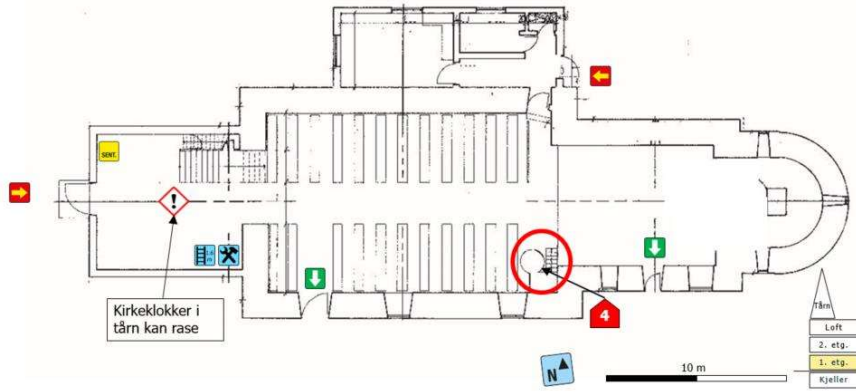
1 beredskapskasse i våpenhus:

- Dekkeplast
- Gaffa-tape



 x 2

**Bergingskort**  
**4**  
Prekestol  
Bygningsfast

1. etasje  
Kirkerommet



Kirkeklokker i tårn kan rase



Karabimerfeste. Stans ut etter lumnering

# Mal og veiledning til verdibergingsplanen

Mal i PowerPoint og veiledning for å lage en verdibergingsplan finnes på Oslo kommunes nettsider:

- [www.oslo.kommune.no/brannvern-ildsted-og-feiing/verdibergingsplan](http://www.oslo.kommune.no/brannvern-ildsted-og-feiing/verdibergingsplan)

The image shows the cover of a document. At the top left is the logo of Oslo, and at the top right is the text 'Brann- og redningsetaten'. A red box on the right contains the title 'Verdibergingsplan for brannvesenets innsats for restverdiredning'. Below this is a photograph of many small, framed pictures scattered on a dark surface. At the bottom left, a red box contains the text 'Veiledning til mal' and 'Susanna Björkiöf, Versjon 1.8, 23.04.2021'. At the bottom right is the logo of the fire department.

Oslo

Brann- og redningsetaten

Verdibergingsplan for brannvesenets innsats for restverdiredning

Foto: Jørgen Lie

Veiledning til mal

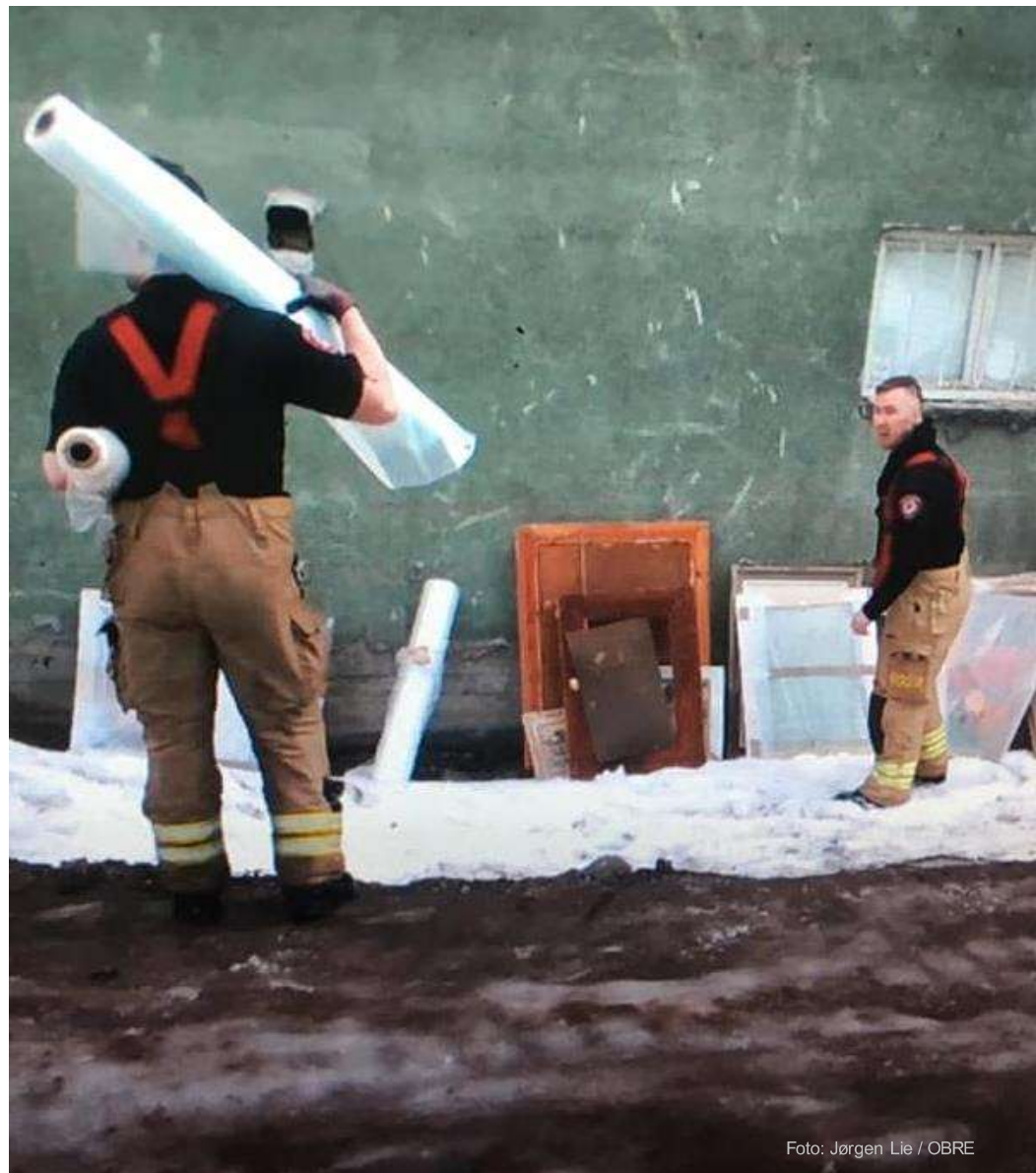
Susanna Björkiöf  
Versjon 1.8, 23.04.2021

# Hvordan finne hjelp i akutte situasjoner?

- Beredskapstelefon Bevaringstenestene: 55251080, tastevalg 3 - tekstil, skinn, møbler, metall, glass, keramikk
- Beredskapstelefon NIKU: 481 10 777 - malerier, bemalt tre, tapeter og bygningsfast kunst
- Beredskapstelefon Galleri Tonne: 404 13 221 - maleri/kunst
  
- Søk råd fra konservator: [www.nkf-n.no/finn-konservator](http://www.nkf-n.no/finn-konservator)
- Du kan også ta kontakt med Anne Bjørke (konservator, ansatt i Bergen brannvesen):  
E-post: [anne.bjorke@bergen.kommune.no](mailto:anne.bjorke@bergen.kommune.no)  
Tlf.: 477 58 090

# Hva vil vi oppnå?

- Prioritering er gjort **før** situasjonen oppstår av de som kjenner verdiene best
- Brannvesenet skal enkelt forstå **hva** og **hvordan** berge og sikre
- Heving av brannvesenets kompetanse
- Brannforebygging ved at eiere og forvaltere blir mer bevisst på:
  - risiko
  - hvilke verdier som er viktigst å sikre
  - hvilke tiltak som kan gjøres lokalt for å bedre sikringen mot brann- og vannskader



# Takk for oss!

Anne Bjørke

[anne.bjorke@bergen.kommune.no](mailto:anne.bjorke@bergen.kommune.no)

Susanna Björklöf

[susanna.bjorklof@bre.oslo.kommune.no](mailto:susanna.bjorklof@bre.oslo.kommune.no)

